



# INFRASTRUCTURE DEPARTMENT

Brochure

<b>L'azienda</b> .....	<b>03</b>
Chi siamo .....	04
Mission & Vision .....	05
I Dipartimenti .....	06
Le certificazioni .....	07
<b>Infrastructure Department</b> .....	<b>08</b>
Il Dipartimento .....	09
I Servizi .....	10
<b>I nostri progetti</b> .....	<b>11</b>
SS14 Variante di Portogruaro .....	12
Nuova viabilità e sottopassi S. Artemio .....	13
SS51 "Alemagna" tra il km 49+600 ed il km 53+570 .....	14
SP31 - Strada della Ripa .....	15
Variante alla SP86 - Delle Mire .....	16
Nuova viabilità di collegamento a Villorba .....	17
Variante alla SP Trivulzia .....	18
Viadotti Irno e Cristoforo .....	19
Variante alla SP28 - delle Motte di Oga .....	20
Tangenziale sud di Quistello .....	21
Viabilità ski area Rumerlo .....	22
Galleria Soffranco .....	23
Salerno - Reggio Calabria .....	24
Accordo Quadro ANAS .....	25
Accordo Quadro RFI Spa .....	26
Accordo Quadro RFI Spa .....	27





# L'azienda





04

## Chi Siamo

ITS è una società specializzata nei servizi di ingegneria in ambito civile, infrastrutturale e edile. Con un approccio multidisciplinare opera per committenti pubblici e privati ponendo al centro del core business la cura e la manutenzione delle infrastrutture, delle opere e dei territori, affinché siano sostenibili e in armonia con l'uomo e l'ambiente.

ITS vanta un'esperienza pluridecennale nei diversi settori delle costruzioni, quali: strade e autostrade, ferrovie, mobilità integrata, acqua e ambiente, buildings, impianti e servizi a reti.

Da oltre un decennio, i settori tradizionali dell'ingegneria sono stati affiancati da know how in tema di ispezione, monitoraggio, indagine e verifiche di sicurezza di strutture ed infrastrutture esistenti.

Il nostro punto di forza della società è il gruppo, composto da ingegneri, geologi, architetti e diplomati specializzati nei vari settori dell'area tecnica, capace di garantire interdisciplinarietà ed alta qualità.



# Mission & Vision

La nostra Mission è offrire ai clienti le nostre competenze e la passione con cui svolgiamo il lavoro costruendo soluzioni trasversali per la gestione di scenari complessi.

05

Il nostro team, giovane ma con altissime specializzazioni, lavora con l'obiettivo comune di migliorare e di crescere grazie ai valori in cui crediamo fortemente: Innovazione Tecnologica, Competenza, fattore Umano.

La nostra Vision è offrire servizi globali utilizzando soluzioni innovative in accordo con la competitività industriale, la sicurezza e l'innalzamento della qualità della vita. L'obiettivo è quello di sviluppare progetti sempre più efficienti e sostenibili, garantendone la funzionalità e sostenibilità ambientale.





# I Dipartimenti

ITS è strutturata in dipartimenti specifici per gestire progetti diversi e fornire un approccio specializzato a ciascun settore. Questa suddivisione permette ai membri del team di sviluppare competenze approfondite e di acquisire sempre più esperienza nel loro campo di competenza.

06

---

Assessment

---

Infrastructure

---

Structure

---

Inspection

---

Alpine

---

Sport & Wellness

---

Hydraulic

---

Ground & Geotechnics



# Le Certificazioni

**UNI/PDR 125:2022**

PARITA' DI GENERE

**ISO 9001:2015**

SISTEMA DI GESTIONE PER  
LA QUALITA'

**ISO 14001:2015**

SISTEMA DI GESTIONE  
AMBIENTALE

**ISO 45001:2018**

SALUTE E SICUREZZA SUL  
LAVORO

**ISO 39001:2012**

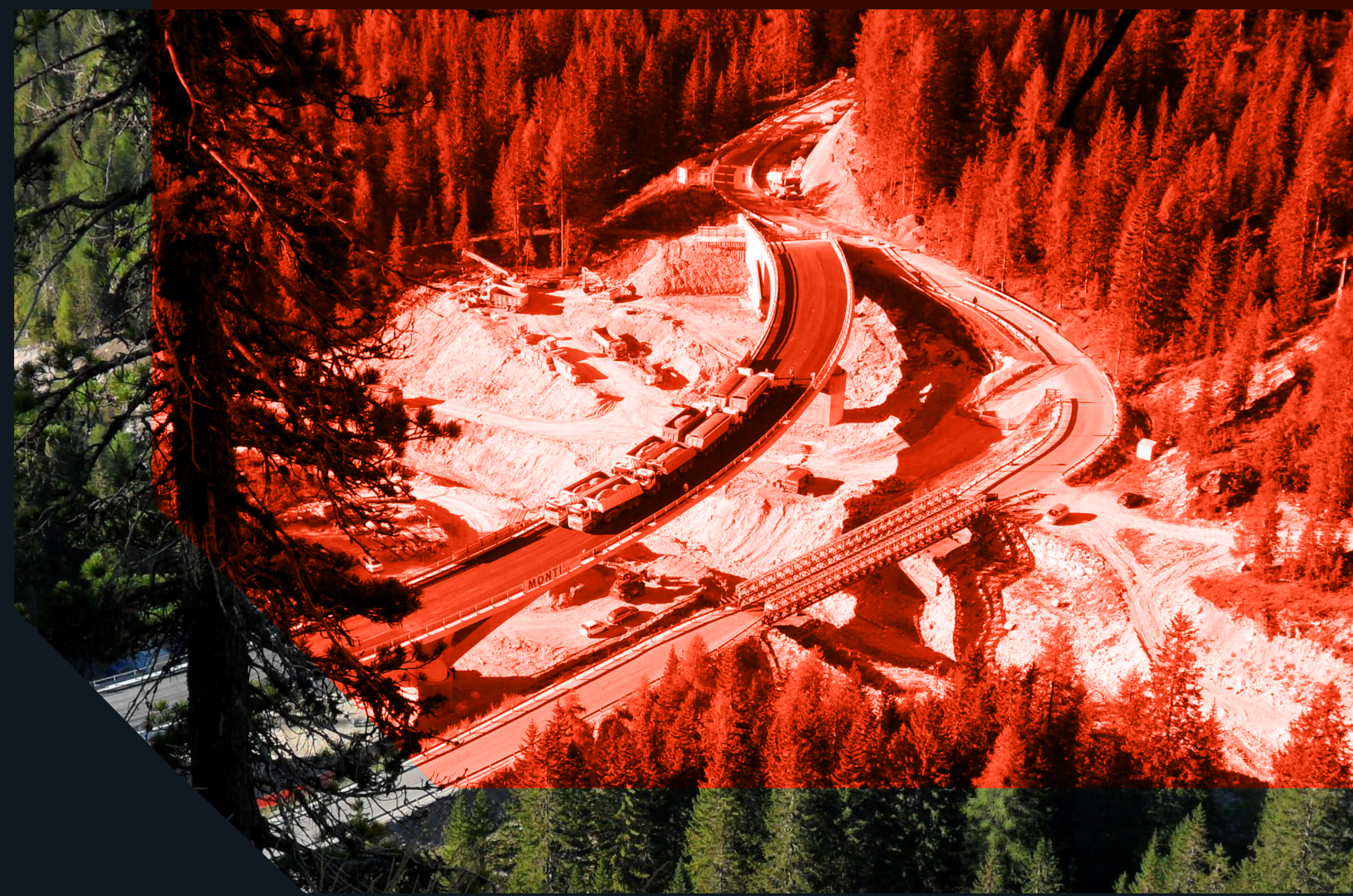
SISTEMA DI GESTIONE  
PER LA SICUREZZA  
STRADALE

**ISO 26000:2010**

RESPONSABILITA' SOCIALE  
DELLE IMPRESE







# Infrastructure Department



# Il Dipartimento

Le infrastrutture hanno un ruolo fondamentale per lo sviluppo economico e per la qualità della vita delle persone. È per questo che la loro progettazione, realizzazione, manutenzione e cura è oggi più che mai vitale per mantenere il Paese in movimento.

Con questo presupposto ITS collabora con i clienti fornendo servizi a 360° e soluzioni concrete per ogni tipo di sfida, grazie al know-how tecnico e all'esperienza pluriennale maturata nel settore delle infrastrutture.

Il team offre e sviluppa i servizi di ingegneria che spaziano dagli studi di fattibilità fino al progetto definitivo ed esecutivo per realizzare infrastrutture funzionali con l'obiettivo di migliorare le condizioni socio-economiche del territorio, garantendone la funzionalità e la compatibilità con ambiente e paesaggio.

ITS sviluppa i servizi nel settore delle infrastrutture dei trasporti e servizi a rete, applicando protocolli internazionali di sostenibilità ambientale. Tra questi, il protocollo Envision, il primo sistema di rating per progettare e realizzare infrastrutture sostenibili.



# I Servizi

ITS sviluppa i servizi partendo dallo screening socio-economico del territorio, dall'analisi delle infrastrutture esistenti e pianificazione dei possibili sviluppi, operando in collaborazione con i clienti e gli enti pubblici, al fine di arrivare alla progettazione avendo individuato le soluzioni più efficaci rispetto alla complessità del contesto, prestando particolare attenzione a: funzionalità dell'opera, sostenibilità socio economica, costi di gestione e manutenzione, valorizzazione ambientale e paesaggistica.

## 01 Pianificazione e progettazione

- Pianificazione e studi di fattibilità tecnico economica
- Progettazione definitiva ed esecutiva
- Progettazione costruttiva e di dettaglio
- Verifica del progetto ai fini della validazione
- Affiancamento al dibattito pubblico

## 03 Direzione lavori e di cantiere

- Direzione lavori
- Monitoraggio e controllo tempi e costi
- Direzione operativa, contabilità lavori, gestione globale di rilievi, picchettamenti e tracciamenti
- Collaudi strutturali e tecnico funzionali
- Collaudi tecnico amministrativi

## 05 Sicurezza sul lavoro e ambiente

- Coordinamento sicurezza in fase di progettazione
- Coordinamento sicurezza in fase di esecuzione
- Valutazione dei rischi
- Studio cantierizzazione
- Programmazione lavori

## 02 Project Management

- Pianificazione economica e finanziaria
- Monitoraggio e controllo dei tempi
- Integrazione e coordinamento delle prestazioni specialistiche
- Assistenza al RUP e alle stazioni appaltanti

## 04 Funzionalità e manutenzione

- Redazione piani di manutenzione
- Monitoraggio in fase di esercizio
- Fascicoli e manuali d'opera
- Monitoraggio e gestione di manutenzioni e cantieri con ausilio di sistemi informatici integrati

## 06 BIM - Building Information Modeling

- Creazioni modelli
- Gestione e coordinamento e attività di modellazione
- Code checking
- Gestione piattaforma ACDat





# I nostri progetti



# SS14 Variante di Portogruaro

## Lavori di adeguamento del 1° Lotto e realizzazione del 2° e 4° Lotto (primo e secondo stralcio)

12

Il tracciato di variante della Strada Statale n.14 si sviluppa dalla prog. km. 55+000 alla km 67+500, aggirando a nord l'insediamento urbano di Portogruaro, con collegamenti mediante intersezione a livelli sfalsati alla S.S. n.53 per Treviso, con la S.S. n.251 per Pordenone e con la S.S. n.463 per Udine. Il tracciato del 1° e 2° Lotto si sviluppa per circa 3km e comprende al suo interno strade in rilevato, n.3 viadotti in struttura mista acciaio e calcestruzzo, n.1 rotonda ed n.1 sovrappasso.

Il 4° Lotto si sviluppa per una lunghezza di circa 5 km ed al suo interno sono collocate diverse opere d'arte maggiori, tra cui n.3 viadotti in struttura mista, n.3 svincoli, n.2 sottopassi e n.1 sovrappasso, oltre che a strade in rilevato.



<b>Luogo:</b>	Veneto, ITALIA
<b>Cliente:</b>	ANAS Spa
<b>Anno:</b>	1998 - 2008
<b>Importo lavori:</b>	58.4 milioni €
<b>Categorie:</b>	V.02, S.03, S.04, S.05, D.04, IA.03
<b>Servizi svolti:</b>	Progettazione definitiva e esecutiva, coordinamento della sicurezza in fase di progettazione



# Nuova viabilità e sottopassi S. Artemio

Nuova viabilità di collegamento alla sede della provincia di Treviso, ricavata presso l'ex ospedale psichiatrico di S. Artemio

L'incarico riguarda la progettazione esecutiva dei lavori di "Nuova viabilità di collegamento al S.Artemio - II° Stralcio" appaltati con procedura aperta di appalto integrato, e relativo alla costruzione di un sottopasso veicolare in via Ghirlanda (avente sezione di 13.0 x 5.2 m), un sottopasso pedonale (avente sezione di 3.0 x 2.7 m) e del completamento della nuova bretella di collegamento alla Strada Provinciale per una lunghezza di circa 1.2 km.

Lo studio del sistema di costruzione dei sottopassi è stato particolarmente attento alla situazione geotecnica del sito, caratterizzata da sottosuolo ghiaioso con falda fluente appena sotto il piano campagna, dalla presenza della doppia linea ferroviaria Venezia-Udine e dalla delicatezza dell'equilibrio ambientale e paesaggistico esistente.



<b>Luogo:</b>	Veneto, ITALIA
<b>Cliente:</b>	Provincia di Treviso
<b>Anno:</b>	2008 - 2009
<b>Importo lavori:</b>	4.3 milioni €
<b>Categorie:</b>	V.02, S.03, S.05, D.04, AI.03
<b>Servizi svolti:</b>	Progettazione esecutiva per appalto integrato e coordinamento della sicurezza i fase di progettazione. Assistenza all'impresa in fase di realizzazione



# SS51 "Alemagna" tra il km 49+600 ed il km 53+570

## Lavori di miglioramento prestazionale e funzionale in vista dei Giochi Olimpici di Milano-Cortina 2026

Per l'avvio dei mondiali di sci "Cortina 2021", ANAS SpA, d'intesa con il Ministero delle Infrastrutture e Trasporti, ha avviato un'iniziativa intesa a risolvere il maggior numero di punti critici della mobilità presente lungo la SS n. 51 "di Alemagna", nel tratto compreso tra Pian di Vedoia (terminale della A27), e Cortina.

Nel tratto di Longarone, gli obiettivi dell'intervento sono la risoluzione della carenza funzionale dell'intersezione a raso tra la SS n. 51 e la SP n. 251 (direzione Val Zoldana) all'ingresso sud di Longarone, e la messa in sicurezza ed adeguamento geometrico e prestazionale del tratto di strada statale compreso tra il predetto svincolo e la galleria Termine, presente a Nord dell'abitato di Castellavazzo. Tra le principali opere d'arte progettate, 3 nuovi ponti a sezione mista acciaio e c.a., l'adeguamento sismico di due ponti in c.a. esistenti, e l'adeguamento di un sovrappasso ferroviario alla linea Conegliano - Calalzo. La progettazione stradale e strutturale è avvenuta con metodologia BIM, partendo da rilievo LIDAR dell'intero tracciato.



<b>Luogo:</b>	Veneto, ITALIA
<b>Cliente:</b>	ANAS Spa
<b>Anno:</b>	2019
<b>Importo lavori:</b>	16.9 milioni €
<b>Categorie:</b>	S.03, S.04, S.05 V.02
<b>Servizi svolti:</b>	Progetto di fattibilità tecnico economica, progettazione esecutiva, coordinamento della sicurezza in fase di progettazione



# SP 31 “Strada della Ripa”

## Messa in sicurezza della Strada della Ripa in provincia di La Spezia - Lotti 2, 3 e 4 mediante realizzazione di galleria paramassi

La Strada della Ripa è una strada provinciale con sezione a mezza costa, molto trafficata e soggetta a caduta massi e dissesti idrogeologici. L'intervento progettato ha permesso di riaprire totalmente e mettere in sicurezza la viabilità. L'opera maggiore che caratterizza l'incarico è una galleria paramassi con sviluppo di 158 metri. L'opera è affiancata da interventi di sistemazione del versante e installazione di barriere paramassi. Il dimensionamento delle opere contro la caduta massi è stato condotto mediante analisi 2D per il calcolo dell'energia di impatto e altezze di rimbalzo dei massi.



<b>Luogo:</b>	Liguria, ITALIA
<b>Cliente:</b>	I.R.E. S.p.A. - Infrastrutture Recupero Energia Agenzia Regionale Ligure
<b>Anno:</b>	2018 - 2020
<b>Importo lavori:</b>	3.3 milioni €
<b>Categorie:</b>	V.02, S.03, S.05, D.04, IA.03
<b>Servizi svolti:</b>	Progettazione definitiva ed esecutiva, coordinamento sicurezza in fase di progettazione, direzione lavori, direzione operativa, coordinamento sicurezza in fase di esecuzione



# Variante alla SP 86 - Delle Mire

Collegamento tra la A27, casello di Vittorio Veneto Sud, SP 103 e la SS 51 di Alemagna

16

Per il seguente progetto esecutivo sono state realizzate tutte le tavole previste dal codice degli appalti, per un totale di 110 elaborati e 25 relazioni. Gli studi condotti hanno coinvolto il 100% delle opere progettate e poi realizzate. Sono stati integrate numerose attività di studio, già in parte condotte nel definitivo, quali lo studio del traffico, l'integrazione del monitoraggio e valutazione impatto acustico, il piano di indagini geologiche e geognostiche integrative e l'analisi dei rischi in galleria.



Luogo:	Veneto, ITALIA
Cliente:	Provincia di Treviso
Anno:	2010 - 2012
Importo lavori:	5 milioni €
Categorie:	V.02, S.03, S.05, S.04, D.0, AI.03
Servizi svolti:	Progettazione esecutiva e coordinamento della sicurezza in fase di progettazione



# Nuova Viabilità di collegamento a Villorba

Nuova viabilità di collegamento della comunale via della Cartiera all'insediamento di San Sisto in Comune di Villorba.

17

L'intervento riguarda la realizzazione del collegamento diretto tra la SS.13 "Pontebbana", la SP 102 "Postumia" ed il casello dell'autostrada A27 di Treviso nord per una lunghezza di 3,8km. L'intervento ha conseguito l'obiettivo di migliorare la viabilità nel quadrante nord del casello semplificandone l'accessibilità.

L'opera si compone di una "tangenziale" aggirante a nord il centro abitato di Catena di Villorba della lunghezza di circa 1,6km tra via della Cartiera e la SP.102 Postumia" e da una complanare sviluppate in parallelo all'autostrada A27 tra la SP.102 e il casello di Treviso Nord della A27 per una lunghezza di circa 2,2km per complessivi 3,8km circa. La piattaforma stradale è di tipo D "urbana di scorrimento" ad una corsia per senso di marcia di larghezza 9,50m. L'intervento comprende la realizzazione di 3 intersezioni a rotatoria, una galleria artificiale con sottopasso ferroviario, un sottopasso autostradale, il prolungamento di un sovrappasso autostradale, e due sottopassi stradali.



<b>Luogo:</b>	Veneto, ITALIA
<b>Cliente:</b>	Provincia di Treviso e Comune di Villorba
<b>Anno:</b>	2009 - 2011
<b>Importo lavori:</b>	11.9 milioni €
<b>Categorie:</b>	V.02, S.05, S.03, D.04, IA.03
<b>Servizi svolti:</b>	Direzione operativa strutture e coordinamento sicurezza in fase di esecuzione

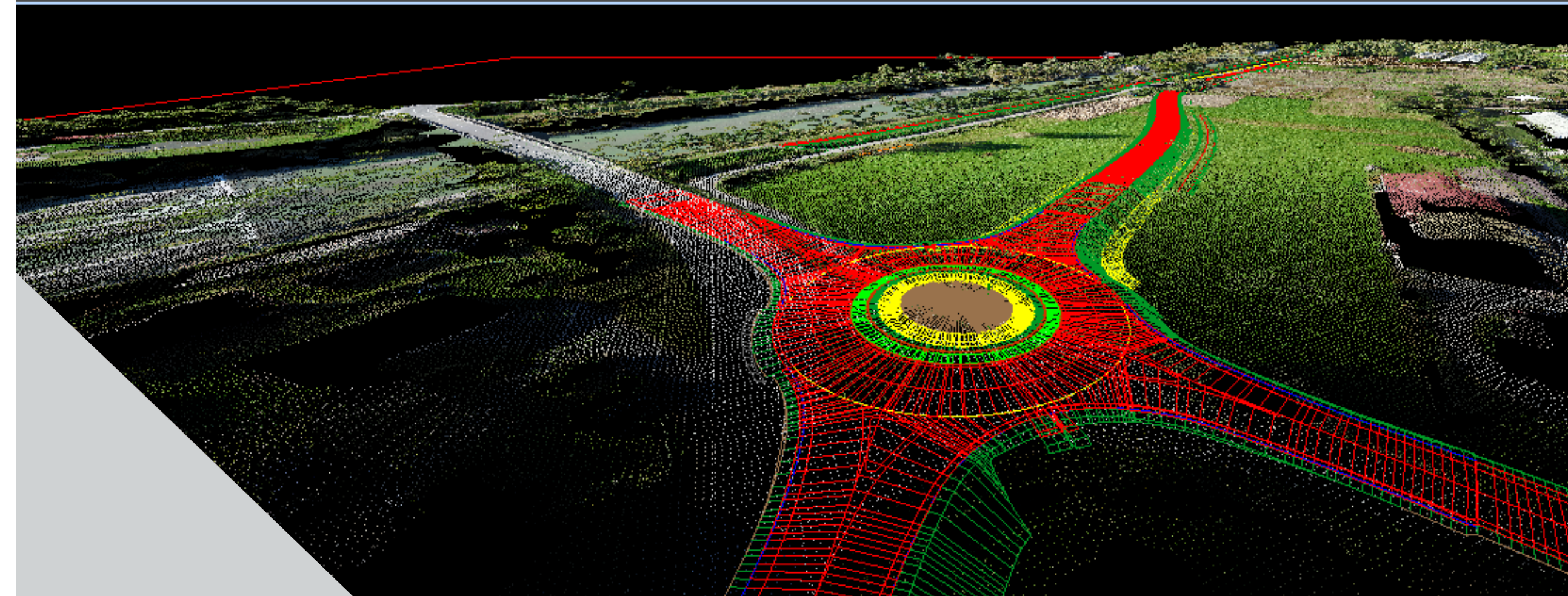


# Variante alla SP2 Trivulzia

## Variante alla SP 2 Trivulzia

18

La realizzazione del nuovo asse viario è finalizzata al miglioramento della sicurezza stradale, con la riduzione del traffico di attraversamento del Comune di Samolaco (SO), in Valchiavenna. L'intervento riguarda la realizzazione di una nuova viabilità della lunghezza di circa 3 km, con collegamento alla viabilità provinciale esistente mediante due intersezioni a rotatoria. La piattaforma stradale è caratterizzata da una sezione F2. Il progetto è stato sottoposto a procedura di verifica di assoggettabilità VIA Regionale. La progettazione stradale è stata redatta sulla base di un rilievo LIDAR e restituzione di nuvola di punti e DTM. La modellazione della nuova infrastruttura è stata eseguita mediante processo BIM, tramite il quale è stato possibile valutare nel dettaglio le distanze minime rispetto a condotta gas MP e linea elettrica AT.



<b>Luogo:</b>	Lombardia, ITALIA
<b>Cliente:</b>	Provincia di Sondrio
<b>Anno:</b>	2019 - 2022
<b>Importo lavori:</b>	5.2 milioni €
<b>Categorie:</b>	V.02, S.05, S.03, D.04, IA.03
<b>Servizi svolti:</b>	Progettazione definitiva, esecutiva e coordinamento sicurezza in fase di progettazione



# Viadotti Irno e Cristoforo

## Miglioramento delle condizioni di sicurezza dei viadotti “Irno” e “Cristoforo” al km 54+850 della SS.18 tratto tangenziale di Salerno

L'intervento prevede il risanamento corticale completo di alcune pile, di tutti i pulvini, ed il rifacimento completo del cordolo di ancoraggio della barriera stradale. Oltre alla sostituzione delle barriere di sicurezza, l'intervento prevede il rifacimento dei giunti di dilatazione e delle opere di regimazione delle acque di piattaforma.

Considerati i volumi di traffico transitanti sulla viabilità di intervento, particolarmente delicata è stata la progettazione della cantierizzazione, della fasizzazione degli interventi e gestione delle aree di cantiere e opere provvisionali.



<b>Luogo:</b>	Campania, ITALIA
<b>Cliente:</b>	ANAS Spa
<b>Anno:</b>	2014
<b>Importo lavori:</b>	6.7 milioni €
<b>Categorie:</b>	V.02, S.03, D.04
<b>Servizi svolti:</b>	Progettazione definitiva, esecutiva e coordinamento sicurezza in fase di progettazione



# Variante alla SP 28 – delle Motte di Oga

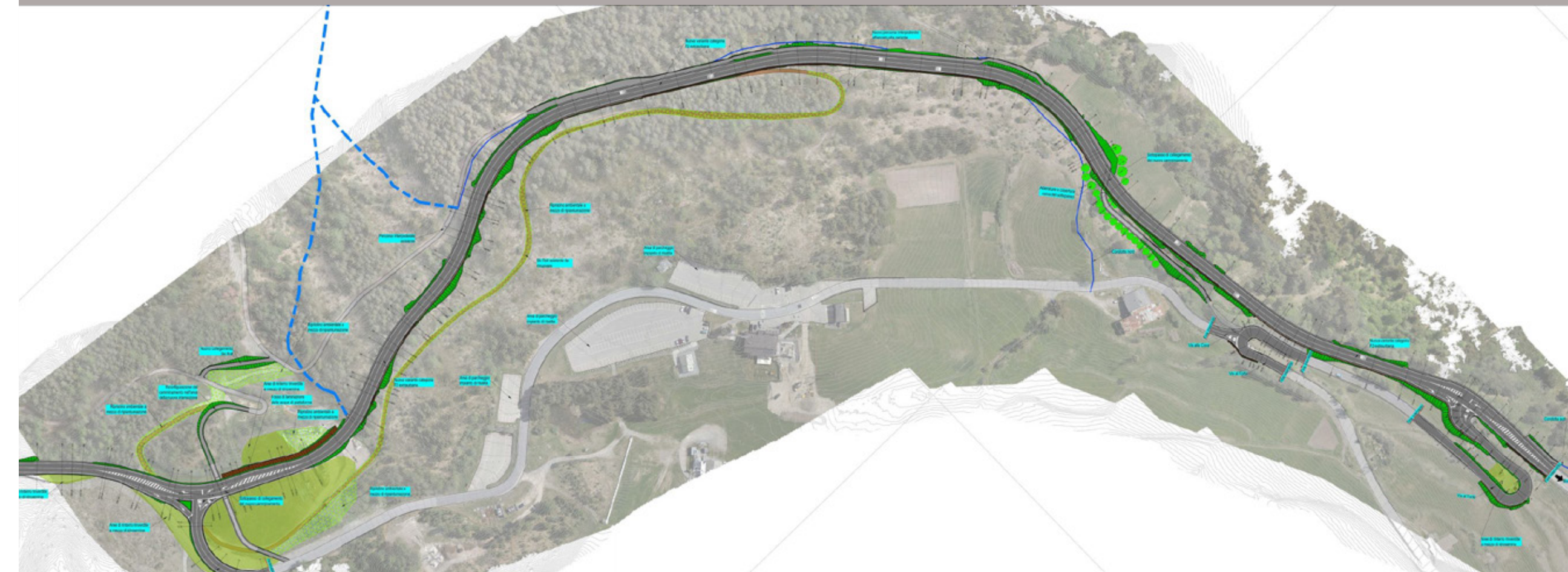
Tratto sommitale in Comune di Valdisotto e di Valdidentro

20

L'intervento ha l'obiettivo di realizzare un percorso alternativo per raggiungere Livigno, che escluda l'attraversamento dell'abitato di Bormio e della frazione di Premadio di Valdidentro, situazione che, in particolare nei periodi di grande afflusso turistico, è sempre stata causa di un significativo congestionamento del traffico. La variante alla strada provinciale è lunga circa 1200m, la piattaforma stradale è del tipo "strada extraurbana secondaria F2".

Il contesto montano in cui si inserisce l'opera ha necessariamente condizionato le scelte progettuali e la necessità di realizzare significative opere di sostegno, a gravità o con berlinesi tirantate. Particolare attenzione è stata data alla definizione plano-altimetrica del tracciato, al fine di contenere al minimo gli scavi e movimenti terra.

La progettazione è avvenuta mediante metodologia BIM, partendo da rilievo LIDAR del terreno e determinazione del DTM del terreno.



<b>Luogo:</b>	Lombardia, ITALIA
<b>Cliente:</b>	Provincia di Sondrio
<b>Anno:</b>	2022 - in corso
<b>Importo lavori:</b>	8.8 milioni €
<b>Categorie:</b>	V.02, S.03, S.05, S.04
<b>Servizi svolti:</b>	Progettazione definitiva, esecutiva, coordinamento sicurezza in fase di progettazione, Screening VIA



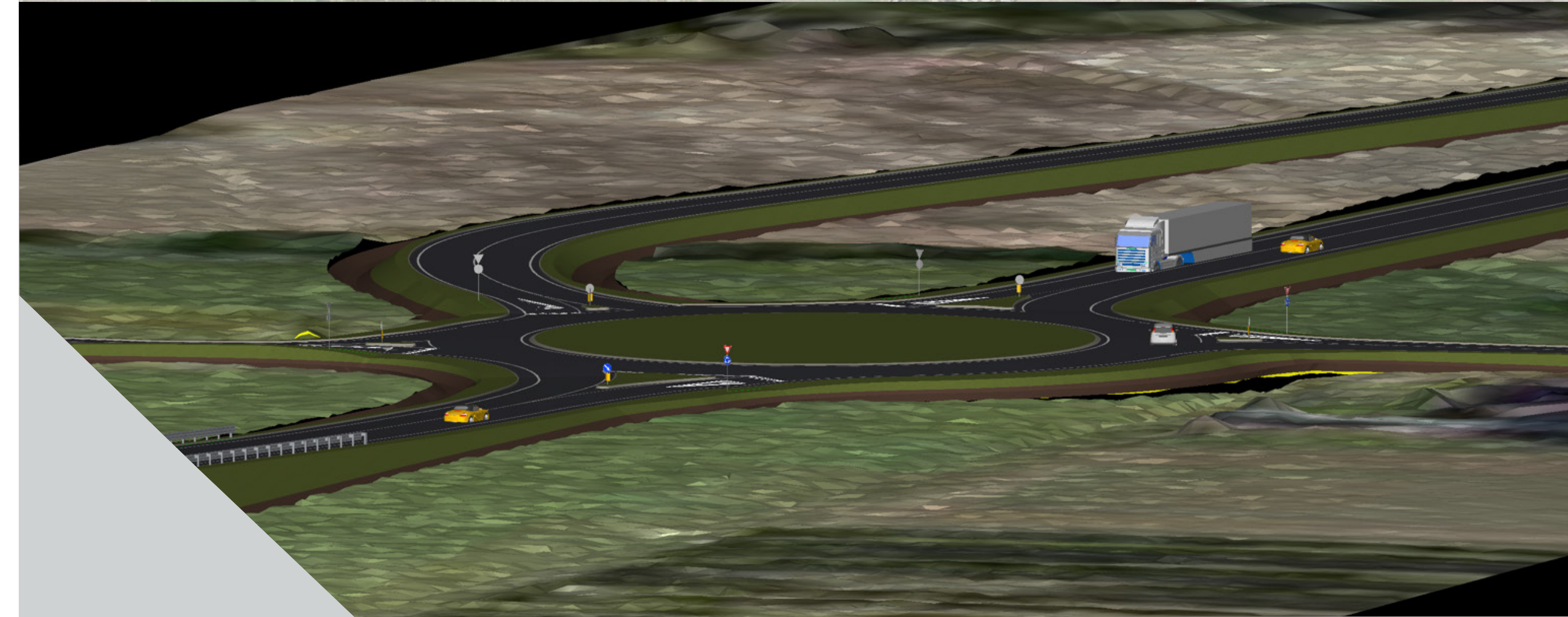
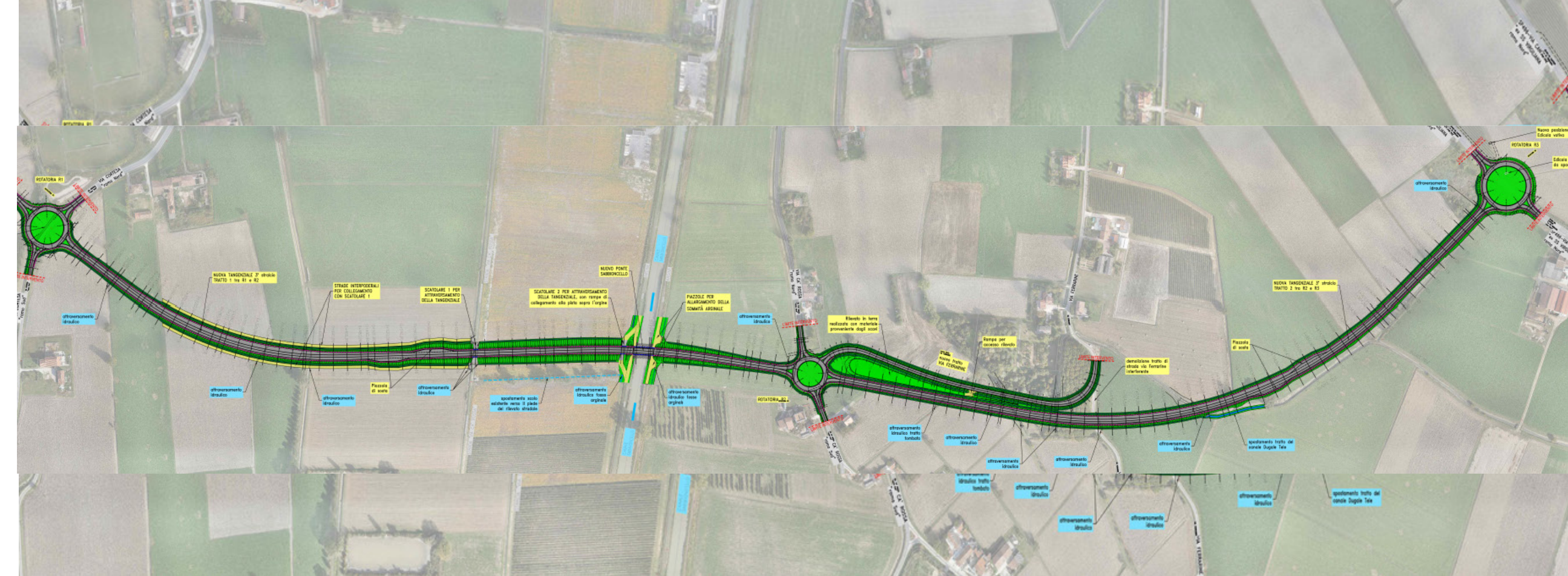
# Tangenziale sud di Quistello

## Realizzazione del completamento del sistema “Tangenziale Sud di Quistello” in provincia di Mantova

21

Dal punto di vista stradale, in continuità con i precedenti stralci già realizzati, il progetto prevede la realizzazione di una strada con geometria C2 “Strada Extraurbana Secondaria”, con lunghezza complessiva di circa 2.3 km. La nuova viabilità si collega all’esistente mediante la realizzazione di 3 rotatorie di diametro 50 metri. Per dare continuità ai collegamenti tra fondi agricoli e strade interpoderali, è stata prevista la realizzazione di un sottopasso stradale, costituito da scatolare in c.a. con dimensioni tali da permettere il transito di mezzi agricoli quali ad esempio mietitrebbia. Lo studio approfondito dello sviluppo delle stradi interpoderali ha permesso di risolvere tutte le interferenze presenti e garantire piena accessibilità ai fondi agricoli.

La progettazione stradale è stata redatta sulla base di un rilievo LIDAR e restituzione di nuvola di punti e DTM. La modellazione della nuova infrastruttura è stata eseguita mediante processo BIM.



<b>Luogo:</b>	Lombardia, ITALIA
<b>Cliente:</b>	Provincia di Mantova
<b>Anno:</b>	2021 - in corso
<b>Importo lavori:</b>	6.5 milioni €
<b>Categorie:</b>	V.02, S.04
<b>Servizi svolti:</b>	Progetto definitivo ed esecutivo, coordinamento sicurezza in fase di progettazione. Indagini geognostiche e sismiche



# Viabilità ski area Rumerlo

## Nuova viabilità di accesso alle ski area di Rumerlo e Piè Tofana - Piano per gli interventi per i mondiali di sci CORTINA 2021

22

L'intervento riguarda principalmente alla realizzazione di un bypass stradale alla finish area di Rumerlo, al fine di permettere la modifica di quest'ultima secondo richieste della FIS (Federazione Internazionale di Sci). Il BYPASS consiste nella realizzazione di un tratto stradale della lunghezza complessiva di circa 640m con piattaforma avente larghezza di 6.0m.

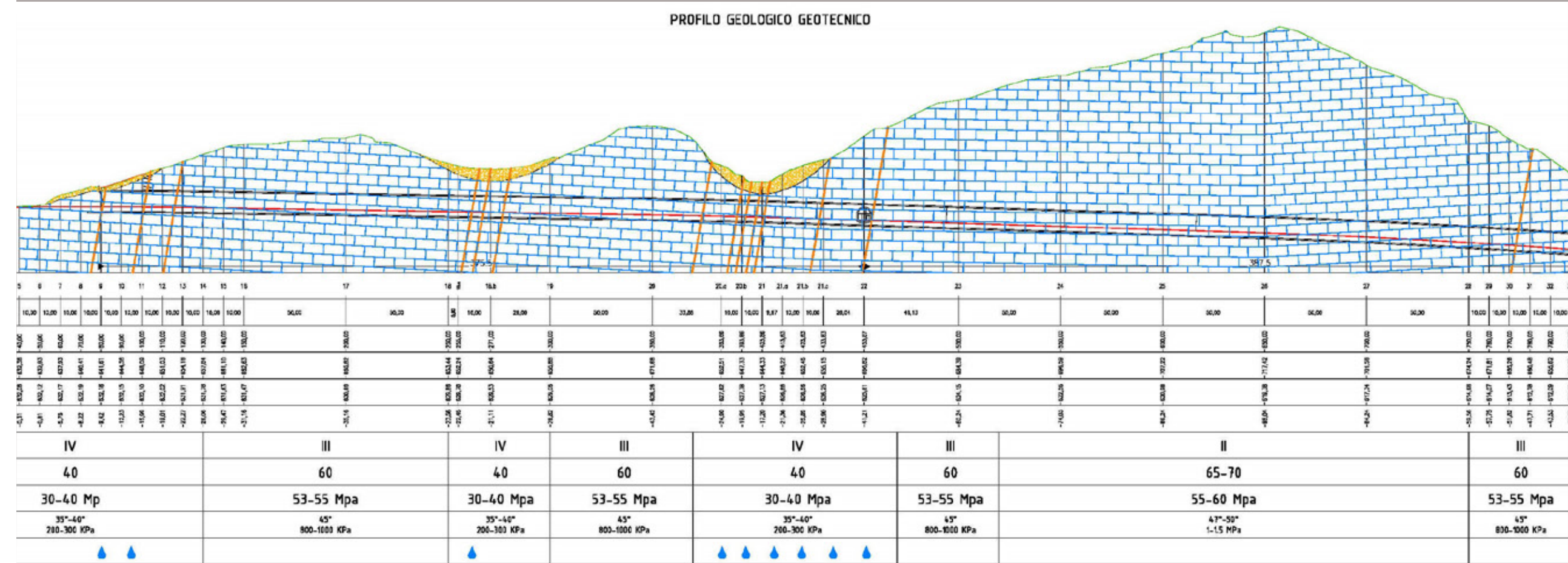
Oltre alla strada, il progetto prevede la realizzazione della FINISH AREA, zona di arrivo dei due tracciati di gara individuati dalle piste Stratofana (pista femminile) e Vertigine (pista maschile) per i quali è previsto un unico traguardo in località Rumerlo.

Il nuovo arrivo è dotato di tutte le infrastrutture tecniche, gli spazi per i media, le aree di accoglienza per gli spettatori (tribune, aree ricettive, servizi), i servizi di sicurezza, le zone di transito e parcheggio.



<b>Luogo:</b>	Veneto, ITALIA
<b>Cliente:</b>	Fondazione Cortina 2021-Ministero delle Infrastrutture e dei Trasporti
<b>Anno:</b>	2019
<b>Importo lavori:</b>	4.8 milioni €
<b>Categorie:</b>	V.03, S.03, S.04, S.05, D.04, P.02, IA.01
<b>Servizi svolti:</b>	Progettazione di fattibilità tecnica ed economica, progettazione definitiva, esecutiva e coordinamento sicurezza in fase di progettazione

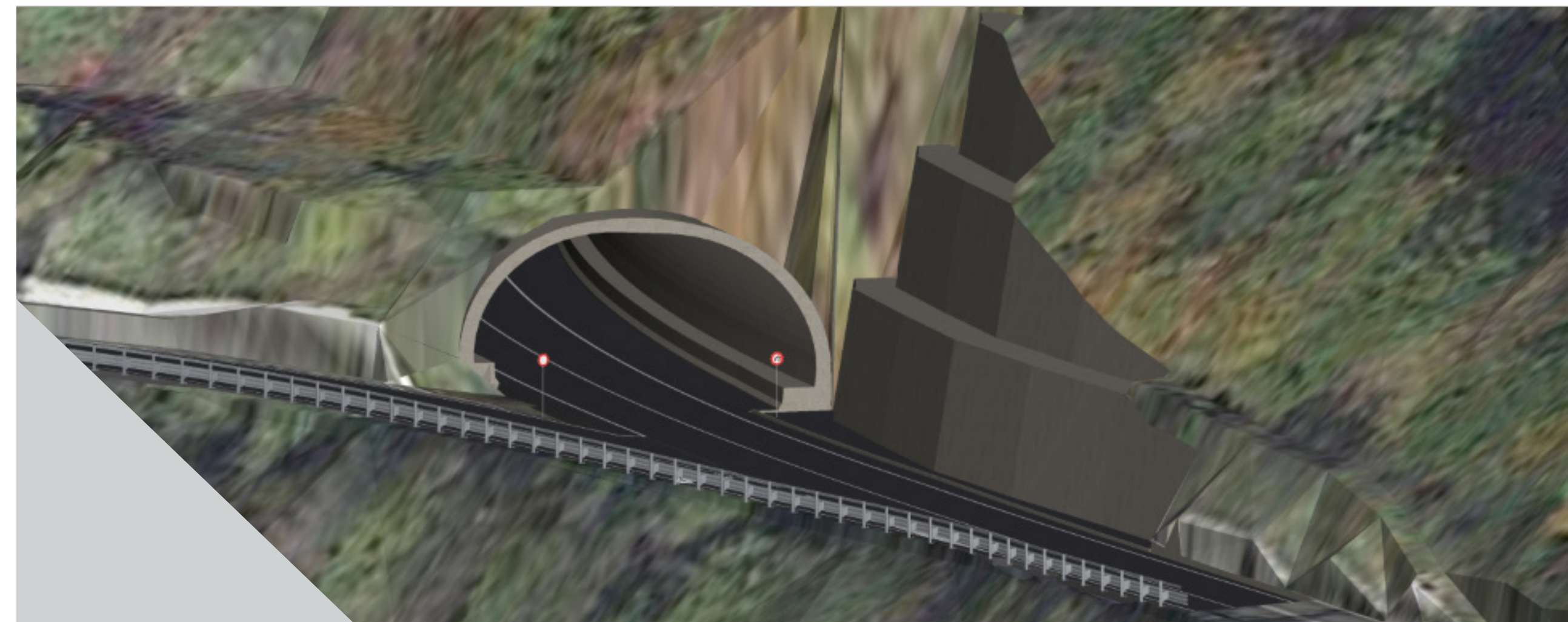




## Nuova galleria in località Soffranco lungo SP 251 «della Val di Zoldo e Val Cellina»

23

Il progetto finalizzato a risolvere le criticità incombenti sul tratto di SP n° 251, caratterizzato da elevata tortuosità di tracciato, scarsa visibilità, carreggiata ridotta, assenza di spazi di sosta ed esposto a rischio idrogeologico e valanghivo. A tal fine è prevista la realizzazione di una galleria naturale di lunghezza pari a circa 800m. La piattaforma stradale ha geometria classificabile come C2, strada extraurbana secondaria. Il tracciato stradale è verificato per velocità di progetto pari ad 80km/h. Nello sviluppo del progetto particolare attenzione è stata data al contesto montano in cui si inserisce l'opera, trovando soluzioni che fossero compatibili dal punto paesaggistico ed ambientale.



- Luogo:** Veneto, ITALIA
- Cliente:** Veneto Strade Spa
- Anno:** 2020
- Importo lavori:** 26 milioni €
- Categorie:** V.02, S.03, S.05, D.04
- Servizi svolti:** Progettazione strutturale, relazioni specialistiche e service progettazione definitiva. Progettazione esecutiva e coordinamento sicurezza in fase di progettazione



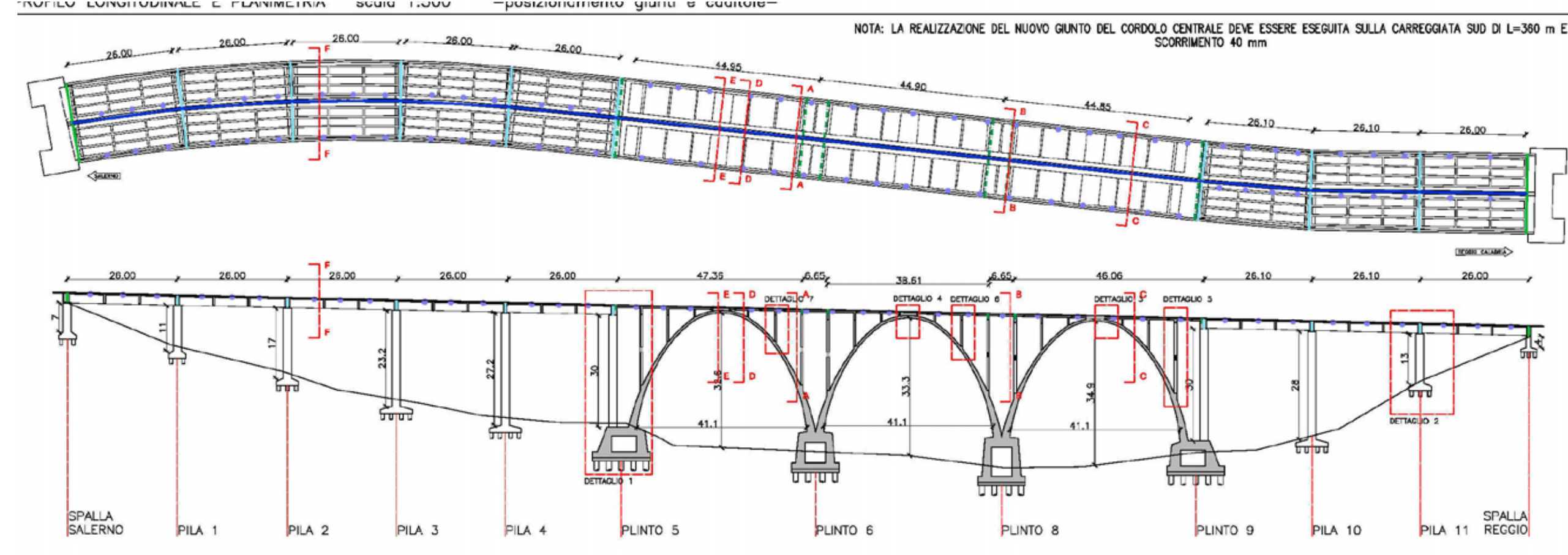
# Salerno-Reggio Calabria

## Lavori di manutenzione straordinaria dell'autostrada dal km 433+765 al km 442+077 tra Campo Calabro e Santa Caterina

24

La progettazione ha riguardato gli interventi di manutenzione straordinaria per la riqualificazione del tratto autostradale esistente.

Il tratto oggetto di intervento comprende n.7 viadotti, n.3 gallerie ed alcune opere minori (muri di sostegno, cavalcavia minori, ponticelli, tombini). Nello specifico gli interventi hanno riguardato: rifacimento della pavimentazione stradale; rifacimento barriere di sicurezza e segnaletica stradale; opere idrauliche di regimazione delle acque di piattaforma; risanamento delle opere in c.a. ammalorate; rifacimento giunti di dilatazione sui viadotti; impermeabilizzazione impalcato viadotti; opere a verde e mitigazione ambientale; impianto di illuminazione degli svincoli; adeguamento alla normativa vigente degli impianti di illuminazione delle gallerie.



<b>Luogo:</b>	Campania, ITALIA
<b>Cliente:</b>	ANAS Spa
<b>Anno:</b>	2015
<b>Importo lavori:</b>	79.4 milioni €
<b>Categorie:</b>	V.03, S.03, S.04, D.04, E.17, IA.03
<b>Servizi svolti:</b>	Service per progettazione definitiva, esecutiva e coordinamento sicurezza in fase di progettazione



# Accordo Quadro ANAS

## DG 03-17 Accordo Quadro triennale per servizi di progettazione relativi a interventi di manutenzione programmata

25 L'accordo quadro riguarda la progettazione esecutiva relativa ai lavori di manutenzione straordinaria di Ponti, Viadotti e Gallerie, relativamente al Lotto 2 ANAS - Nord Est, comprendente i compartimenti del Veneto, Friuli Venezia Giulia ed Emilia Romagna.



<b>Luogo:</b>	Veneto - Emilia Romagna - Friuli Venezia Giulia, ITALIA
<b>Cliente:</b>	ANAS Spa
<b>Anno:</b>	2018 - 2023
<b>Importo lavori:</b>	50 milioni €
<b>Categorie:</b>	V.03, S.03, S.04, S.05, D.04
<b>Servizi svolti:</b>	Progettazione definitiva ed esecutiva, coordinamento della sicurezza in fase di progettazione



# Accordo Quadro RFI Spa

## Servizi di completamento del progetto preliminare per sistemazione linea Piraineto Trapani via Milo – tratta Alcamo Diramazione – Trapani

26

Nell'ambito dell'accordo quadro di progettazione è stato sviluppato il progetto preliminare per la riqualificazione della linea Piraineto - Trapani, via Milo.

Linea dismessa da diversi anni causa diffusi dissesti idrologici. L'intervento prevede la riqualificazione e ammodernamento delle stazioni di Calatafimi, Segesta Tempio, nonché la realizzazione di 2 sottopassi a Trapani e Segesta.

Nel complesso l'intervento riguarda circa 47km di linea ferroviaria.



Luogo:	Sicilia, ITALIA
Cliente:	RFI Spa
Anno:	2016
Importo lavori:	84.3 milioni €
Categorie:	V.03, S.03, S.04, S.05, D.04
Servizi svolti:	Progettazione preliminare



# Accordo Quadro RFI Spa

## Direzioni Operative Infrastrutture territoriali di Ancona e Bari

22

Gli accordi quadro riguardano servizi di progettazione di fattibilità tecnica ed economica, definitiva, esecutiva, indagini e rilievi, incluse tutte le prestazioni speciali ed accessorie, delle opere afferenti alla sede ferroviaria e alle sue opere civili, alle sue gallerie, fabbricati e relativi impianti di RFI Spa.



Luogo:	Marche - Puglia, ITALIA
Cliente:	RFI Spa
Anno:	2022 - in corso
Importo lavori:	-
Categorie:	V.03, S.03, S.04, S.05, D.04
Servizi svolti:	-





#### Sede legale

Corte delle Caneve 11  
31053 Pieve di Soligo (TV)  
+39 0438 82082

#### Sedi operative

Pieve di Soligo (TV)  
Padova (PD)  
Cortina d'Ampezzo (BL)  
Bolzano (BZ)  
Catania (CT)  
San Donà di Piave (VE)